



กระทรวงการพัฒนาสังคมและความมั่นคงของมนุษย์

กรมกิจการสตรีและสถาบันครอบครัว

เอกสารประกอบการชี้แจง

เสนอ

คณะกรรมการวิสามัญพิจารณาศึกษา

ร่างพระราชบัญญัติงบประมาณรายจ่ายประจำปีงบประมาณ

พ.ศ. 2569

วุฒิสภา



สารบัญ

		หน้า
1.	รายนามผู้ชี้แจง	1
2.	วิสัยทัศน์ พันธกิจ โครงสร้างหน่วยงาน การดำเนินการกิจหน้าที่และอำนาจตามกฎหมายจัดตั้งหน่วยงาน และการบูรณาการหรือประสานภารกิจในมิติด้านอื่น	2
3.	ภาพรวมงบประมาณของหน่วยรับงบประมาณ 3 ปีย้อนหลัง (ปีงบประมาณ พ.ศ. 2567-2569) ตามแบบ สว.69-01 (กรม/หน่วยงาน)	4
4.	ภาพรวมแผนงาน ผลผลิต/โครงการ และโครงการที่สำคัญ ประจำปีงบประมาณ พ.ศ. 2569 ตามแบบ สว.69-02 (กรม/หน่วยงาน)	8
5.	ผลการเบิกจ่ายและผลการดำเนินงานในปีงบประมาณ พ.ศ. 2567-2568 ตามแบบ สว.69-03 (กรม/หน่วยงาน)	17
6.	การดำเนินการตามข้อสังเกตของคณะกรรมการวิสามัญพิจารณาศึกษาร่างพระราชบัญญัติงบประมาณ รายจ่ายประจำปีงบประมาณ พ.ศ. 2568 วุฒิสภา ตามแบบ สว.69-04 (กรม/หน่วยงาน)	26

1. รายนามผู้ชี้แจง

กรมกิจการสตรีและสถาบันครอบครัว

ลำดับ	ชื่อ - สกุล	ตำแหน่ง
1.	นางสาวแรมรุ้ง วรวัธ	อธิบดีกรมกิจการสตรีและสถาบันครอบครัว
2.	นางสุดา สุขหลง	รองอธิบดีกรมกิจการสตรีและสถาบันครอบครัว
3.	นางเบญจมาศ แก่นเมือง	รองอธิบดีกรมกิจการสตรีและสถาบันครอบครัว

ผู้ประสานงาน

1.	นางสาวพรทิพย์ เอื้ออุฬาร	นักวิเคราะห์นโยบายและแผนชำนาญการพิเศษ 06-5951-2461
2.	นางสาวปิยดา ภูวิทย์ธาร	นักวิเคราะห์นโยบายและแผนชำนาญการ 08-7588-7190

2. วิสัยทัศน์ พันธกิจ โครงสร้างหน่วยงาน การดำเนินการกิจหน้าที่และอำนาจ ตามกฎหมายจัดตั้งหน่วยงาน และการบูรณาการหรือประสานภารกิจในมิติด้านอื่น

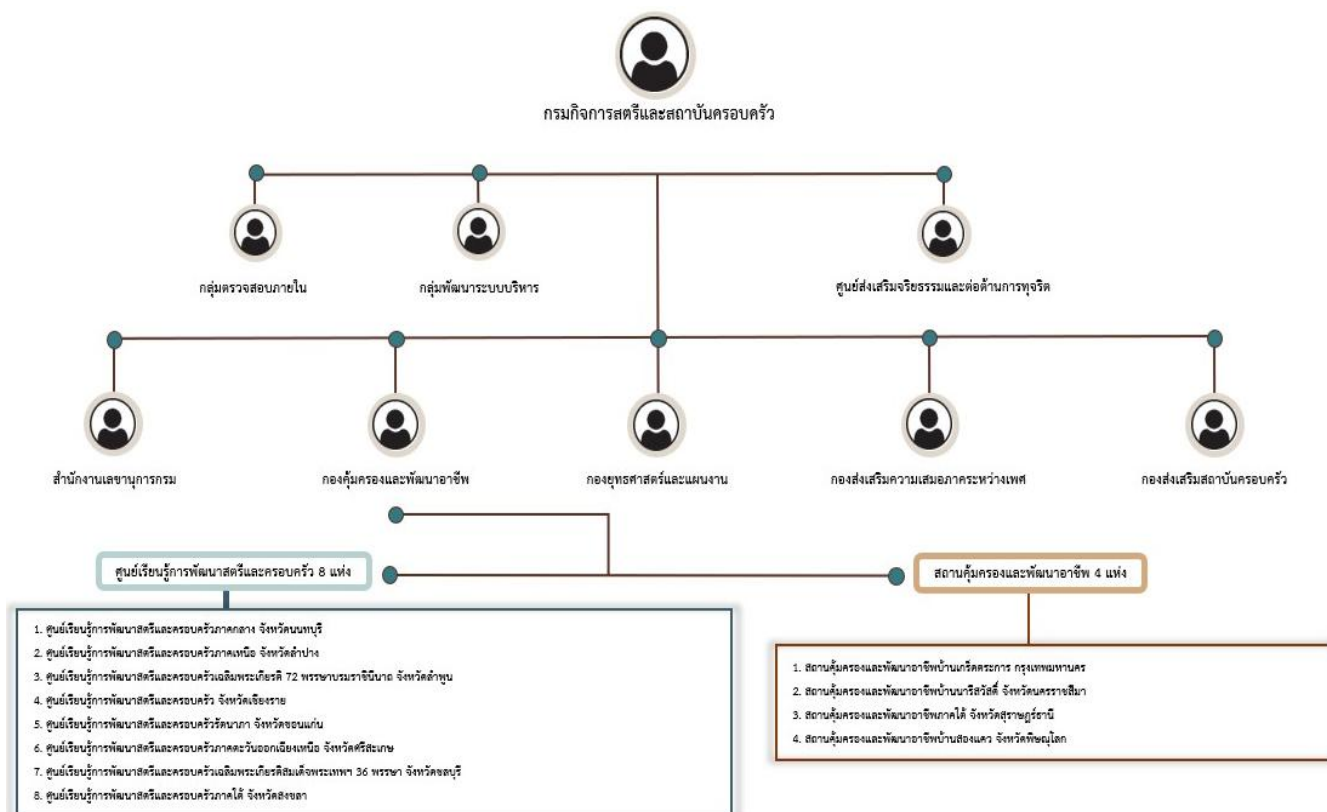
วิสัยทัศน์

สตรีและครอบครัวมั่นคง สังคมเสมอภาค

พันธกิจ

1. พัฒนาศักยภาพสตรี ส่งเสริมความเสมอภาคและความเท่าเทียมระหว่างเพศ
2. คัดกรองพิทักษ์สิทธิสตรี ผู้แสดงออกที่แตกต่างจากเพศโดยกำเนิด และบุคคลในครอบครัว
3. คัดกรองและพัฒนาอาชีพผู้ประสบปัญหาจากการค้าประเวณี
4. ส่งเสริม พัฒนา สร้างความเข้มแข็งให้แก่สถาบันครอบครัว คัดกรองสวัสดิภาพบุคคลในครอบครัว
5. ป้องกันแก้ไข คัดกรอง พิชัยสิทธิและจัดสวัสดิการสังคม
6. เป็นศูนย์กลางข้อมูลด้านความเสมอภาคระหว่างเพศและด้านครอบครัว

โครงสร้างหน่วยงาน



การดำเนินการที่และอำนาจตามกฎหมายจัดตั้งหน่วยงาน

ตามกฎกระทรวงการแบ่งส่วนราชการกรมกิจการสตรีและสถาบันครอบครัว กระทรวงการพัฒนาสังคมและความมั่นคงของมนุษย์ พ.ศ. 2559 กำหนดให้กรมกิจการสตรีและสถาบันครอบครัว มีภารกิจเกี่ยวกับการพัฒนาศักยภาพสตรีการส่งเสริมความเสมอภาคและความเท่าเทียมระหว่างเพศ การส่งเสริมและพัฒนาครอบครัวการคุ้มครองพิทักษ์สิทธิสตรี ผู้แสดงออกที่แตกต่างจากเพศโดยกำเนิด และบุคคลในครอบครัว การสร้างความเข้มแข็งให้แก่สถาบันครอบครัว การป้องกันและแก้ไขปัญหาค่าประเวณีในครอบครัว การคุ้มครองสวัสดิภาพบุคคลในครอบครัว การตรวจสอบ การชดเชยและเยียวยาเกี่ยวกับการเลือกปฏิบัติ โดยไม่เป็นธรรมระหว่างเพศ และการคุ้มครองและพัฒนาอาชีพผู้ประสบปัญหาจากการค้าประเวณีโดยให้มีอำนาจหน้าที่ ดังต่อไปนี้

1. เสนอแนะนโยบาย ยุทธศาสตร์ แผนงาน และมาตรฐานการปฏิบัติงานเกี่ยวกับการส่งเสริม การพัฒนา ศักยภาพ การคุ้มครองพิทักษ์สิทธิ

การเสริมสร้างความเข้มแข็งให้แก่ สตรี ครอบครัว ผู้ประสบปัญหาจากการค้าประเวณี และผู้แสดงออกที่แตกต่างจากเพศโดยกำเนิด

2. ส่งเสริม สนับสนุน และประสานความร่วมมือกับทุกภาคส่วน และองค์กรระหว่างประเทศ ในการดำเนินการตามนโยบาย พันธกรณี อนุสัญญา และความตกลงระหว่างประเทศเกี่ยวกับสตรีครอบครัว ผู้ประสบปัญหาจากการค้าประเวณี และผู้แสดงออกที่แตกต่างจากเพศโดยกำเนิด

3. เสริมสร้างมาตรการ กลไกในการพัฒนา ศักยภาพ ความเสมอภาคและความเท่าเทียม ระหว่างเพศ การคุ้มครอง และพิทักษ์สิทธิสตรีและผู้แสดงออกที่แตกต่างจากเพศโดยกำเนิด การป้องกันการค้าประเวณีและคุ้มครองผู้ประสบปัญหาจากการค้าประเวณี การคุ้มครองสวัสดิภาพบุคคลในครอบครัว การสร้างความเข้มแข็งให้สถาบันครอบครัว

4. ส่งเสริมและสนับสนุนให้มีการจัดตั้ง การดำเนินงาน การรับรอง และการเสริมสร้าง ความเข้มแข็งขององค์กรภาคเอกชนด้านสตรีและครอบครัว รวมทั้งองค์กรอื่นที่เกี่ยวข้อง

5. บริหารจัดการและพัฒนาระบบเทคโนโลยีสารสนเทศด้านสตรี ครอบครัว ผู้ประสบ ปัญหาจากการค้าประเวณี และผู้แสดงออกที่แตกต่างจากเพศโดยกำเนิด

6. เป็นศูนย์กลางการเรียนรู้ในการแก้ไขและพัฒนาสตรี ครอบครัว ผู้กระทำหรือผู้ถูกระทำด้วยความรุนแรงในครอบครัว ผู้ประสบปัญหาจากการค้าประเวณี ผู้แสดงออกที่แตกต่างจากเพศโดยกำเนิดและผู้ถูกเลือกปฏิบัติโดยไม่เป็นธรรมระหว่างเพศ

7. จัดบริการสวัสดิการสังคม การให้ความช่วยเหลือ คุ้มครอง แก้ไข เยียวยา บำบัด พ้นฟู และพัฒนา ศักยภาพของสตรี ผู้กระทำหรือผู้ถูกระทำด้วยความรุนแรงในครอบครัว ผู้ที่ถูกศาลสั่งคุ้มครองสวัสดิภาพ ผู้ประสบปัญหาจากการค้าประเวณี รวมทั้งผู้แสดงออกที่แตกต่างจากเพศโดยกำเนิด

8. ปฏิบัติการอื่นใดตามที่กฎหมายกำหนดให้เป็นอำนาจหน้าที่ของกรมหรือตามที่รัฐมนตรี หรือคณะรัฐมนตรีมอบหมาย

3. ภาพรวมงบประมาณของหน่วยรับงบประมาณ 3 ปีซ้อนหลัง
(ปีงบประมาณ พ.ศ. 2567-2569)

(แบบ สว.69-01 (กรม/หน่วยงาน))

ภาพรวมงบประมาณของหน่วยรับงบประมาณ
 จำแนกข้อมูลระดับรายการและเงินนอกงบประมาณ 3 ปีย้อนหลัง
 (ปีงบประมาณ พ.ศ. 2567-2569)

ภาพรวมหน่วยรับงบประมาณ
 กรมกิจการสตรีและสถาบันครอบครัว

1. จำแนกตามลักษณะรายจ่าย

หน่วย : ล้านบาท (ทศนิยม 4 ตำแหน่ง)

รายการ	ปี 2567 (1)	ปี 2568 (2)	ปี 2569 (3)	เปรียบเทียบ (2) และ (3)	
				เพิ่มขึ้น/ลดลง	ร้อยละ
รวมทั้งสิ้น	509.5432	534.2303	574.1504	39.9201	7.47
1.1 รายจ่ายประจำ	483.8143	499.0548	514.7359	15.6811	3.14
1.2 รายจ่ายลงทุน	25.7289	35.1755	59.4145	24.2390	68.91

2. จำแนกตามงบรายจ่าย

หน่วย : ล้านบาท (ทศนิยม 4 ตำแหน่ง)

รายการ	ปี 2567 (1)	ปี 2568 (2)	ปี 2569 (3)	เปรียบเทียบ (2) และ (3)	
				เพิ่มขึ้น/ลดลง	ร้อยละ
รวมทั้งสิ้น	509.5432	534.2303	574.1504	39.9201	7.47
2.1 งบบุคลากร	196.0800	204.4031	202.4899	-1.9132	-0.94
2.2 งบดำเนินงาน	223.4509	230.3683	247.9626	17.5943	7.64
2.3 งบลงทุน	20.9043	30.3509	54.5899	24.2390	79.86
2.4 งบเงินอุดหนุน	69.1080	69.1080	69.1080	-	-
2.5 งบรายจ่ายอื่น		-	-	-	-

3. เงินนอกงบประมาณของหน่วยรับงบประมาณ

หน่วย : ล้านบาท (ทศนิยม 4 ตำแหน่ง)

รายการ	ปี 2567 (1)	ปี 2568 (2)	ปี 2569 (3)	เปรียบเทียบ (2) และ (3)	
				เพิ่มขึ้น/ ลดลง	ร้อยละ
3.1 เงินนอกงบประมาณสะสมคงเหลือยกมา	5.6841	1.5107	0.1764	-1.3343	-88.32
3.2 รายได้ประเภทเงินนอกงบประมาณ	0.0200	0.5000	0.2000	-0.3000	-60.00
3.3 รวมเงินนอกงบประมาณทั้งสิ้น (3.1+3.2)	5.7041	2.0107	0.3764	-1.6343	-81.28
3.4 นำไปสมทบกับงบประมาณ	-	-	-	-	-
(1) งบบุคลากร	-	-	-	-	-
(2) งบดำเนินงาน	-	-	-	-	-
(3) งบลงทุน	-	-	-	-	-
(4) งบเงินอุดหนุน	-	-	-	-	-
(5) งบรายจ่ายอื่น	-	-	-	-	-
3.5 คงเหลือหลังหักเงินนำไปสมทบกับงบประมาณ (3.3-3.4)	5.7041	2.0107	0.3764	-1.6343	-81.28
3.6 แผนการใช้จ่ายอื่น	4.1934	1.8343	0.1000	-1.7343	-94.55
(1) ภารกิจพื้นฐาน	0.6884	0.5000	0.1000	-0.4000	-80.00
- รายจ่ายประจำ	0.5385	0.3000	0.1000	-0.2000	-66.67
- รายจ่ายลงทุน	0.1499	0.2000	-	-0.2000	-100.00
(2) ภารกิจเพื่อการพัฒนา	3.5050	1.3343	-	-1.3343	-100.00
- รายจ่ายประจำ	3.5050	1.3343	-	-1.3343	-100.00
- รายจ่ายลงทุน	-	-	-	-	-
3.7 คงเหลือ (3.5-3.6)	1.5107	0.1764	0.2764	0.1000	56.69

หมายเหตุ : วงเงินที่นำไปสมทบตามแนวทางการจัดทำงานงบประมาณรายจ่ายประจำปีงบประมาณ พ.ศ. 2569 ตามฐานข้อมูลสำนักงานงบประมาณ และ/หรือ เอกสารงบประมาณ

1. งบประมาณตามยุทธศาสตร์การจัดสรรงบประมาณ จำแนกตามกลุ่มแผนงาน 3 ปีย้อนหลัง

หน่วย : ล้านบาท (ทศนิยม 4 ตำแหน่ง)

ประเภทงบประมาณรายจ่าย - แผนงาน		ปี 2567 (1)	ปี 2568 (2)	ปี 2569 (3)	เปรียบเทียบ (2) และ (3)	
					เพิ่มขึ้น/ (ลดลง)	ร้อยละ
รวมทั้งสิ้น		509.5432	534.2303	574.1504	39.9201	7.47
4.1	แผนงานพื้นฐาน	10.2438	8.7913	10.0635	1.2722	14.47
	แผนงานพื้นฐานด้านการสร้างโอกาสและความเสมอภาคทางสังคม	10.2438	8.7913	10.0635	1.2722	14.47
4.2	แผนงานยุทธศาสตร์	299.9191	316.5946	356.8011	40.2065	12.70
	(1) แผนงานยุทธศาสตร์พัฒนาศักยภาพคนตลอดช่วงชีวิต	232.3915	241.8385	271.7061	29.8676	12.35
	(2) แผนงานยุทธศาสตร์เสริมสร้างพลังทางสังคม	29.2140	30.7384	35.6384	4.9000	15.94
	(3) แผนงานยุทธศาสตร์มาตรการแบบเจาะจงกลุ่มเป้าหมายเพื่อแก้ปัญหาเฉพาะกลุ่ม	24.5200	24.5200	24.5200	-	-
	(4) แผนงานยุทธศาสตร์พัฒนาบริการประชาชนและการพัฒนาประสิทธิภาพภาครัฐ	13.7936	19.4977	24.9366	5.4389	27.90
4.3	แผนงานบูรณาการ	-	0.5580	0.5580	-	-
	แผนงานบูรณาการต่อต้านการทุจริตและประพฤติมิชอบ	-	0.5580	0.5580	-	-
4.4	แผนงานบุคลากรภาครัฐ	199.3803	208.2864	206.7278	-1.5586	-0.75
4.5	รายการค่าดำเนินการภาครัฐ	-	-	-	-	-

4. ภาพรวมแผนงาน ผลผลิต/โครงการ และโครงการที่สำคัญ
ประจำปีงบประมาณ พ.ศ. 2569

(แบบ สว.69-02 (กรม/หน่วยงาน))

ภาพรวมแผนงาน ผลผลิต/โครงการ และโครงการที่สำคัญ
ประจำปีงบประมาณ พ.ศ. 2569
.....

กรมกิจการสตรีและสถาบันครอบครัว

1 ภาพรวมแผนงาน ผลผลิต/โครงการ จำแนกตามงบรายจ่าย

แผนงาน – ผลผลิต/โครงการ (ทุกแผนงาน)	งบบุคลากร				งบดำเนินงาน					งบลงทุน			งบ รายจ่าย อื่น	รวมทั้งสิ้น
	เงินเดือน	ค่าจ้าง ประจำ	ค่าจ้าง ชั่วคราว	ค่าตอบแทน พนักงานฯ	รวม	ค่าตอบแทน	ค่าใช้สอย	ค่าวัสดุ	ค่า สาธารณูปโภค	รวม	ค่าครุภัณฑ์	ที่ดินและ สิ่งก่อสร้าง	รวม	
1. แผนงานยุทธศาสตร์พัฒนาศักยภาพคนตลอดช่วงชีวิต	-	-	-	-	-	6.2242	128.9348	51.3564	6.0153	192.5307	9.5454	29.7420	39.8880	271.7061
(1) ผลผลิต/โครงการ : โครงการพัฒนาและเสริมสร้าง ความเข้มแข็งของครอบครัวและชุมชน	-	-	-	-	-	0.6333	98.1672	-	-	98.8005	2.4600	-	30.0000	131.2605
(2) ผลผลิต/โครงการ : โครงการสร้างงาน สร้างอาชีพ สร้างรายได้ สำหรับคนทุกช่วงวัย	-	-	-	-	-	5.5909	30.7676	51.3564	6.0153	93.7302	7.0854	29.7420	9.8880	140.4456
2. แผนงานยุทธศาสตร์เสริมสร้างพลังทางสังคม	-	-	-	-	-	1.3626	29.5758	-	-	30.9384	-	-	4.7000	35.6384
ผลผลิต/โครงการ : โครงการพัฒนาและส่งเสริมศักยภาพ เครือข่ายผู้พิการเป็นหุ้นส่วนในการพัฒนาลำปาง	-	-	-	-	-	1.3626	29.5758	-	-	30.9384	-	-	4.7000	35.6384
3. แผนงานยุทธศาสตร์มาตรการแบบเบ็ดเสร็จกลุ่มเป้าหมาย เพื่อแก้ปัญหาเฉพาะกลุ่ม	-	-	-	-	-	-	-	-	-	-	-	-	24.5200	24.5200
ผลผลิต/โครงการ : โครงการจัดสวัสดิการเงินสงเคราะห์ สำหรับกลุ่มเปราะบาง	-	-	-	-	-	-	-	-	-	-	-	-	24.5200	24.5200
4. แผนงานยุทธศาสตร์พัฒนาบริการประชาชนและการพัฒนา ประสิทธิภาพภาครัฐ	-	-	-	-	-	0.0208	8.8686	0.3137	1.8000	11.0031	13.9335	-	-	24.9366
(1) ผลผลิต/โครงการ : โครงการยกระดับองค์กรให้มีผลสัมฤทธิ์สูง สู่การเป็นองค์กรดิจิทัล	-	-	-	-	-	0.0208	5.4726	0.3137	1.8000	7.6071	13.9335	-	-	21.5406
(2) ผลผลิต/โครงการ : โครงการพัฒนาสมรรถนะบุคลากรสู่ความเป็นเลิศ	-	-	-	-	-	-	3.3960	-	-	3.3960	-	-	-	3.3960
5. แผนงานบูรณาการต่อต้านการทุจริตและประพฤติมิชอบ	-	-	-	-	-	-	0.5580	-	-	0.5580	-	-	-	0.5580
ผลผลิต/โครงการ : โครงการส่งเสริมคุณธรรม ด้านทุจริต ให้เป็นองค์กรโปร่งใสอย่างมีคุณภาพ	-	-	-	-	-	-	0.5580	-	-	0.5580	-	-	-	0.5580
6. แผนงานพื้นฐานด้านการสร้างโอกาสและความเสมอภาคทางสังคม	-	-	-	-	-	1.4531	3.7522	0.4800	3.0092	8.6945	1.3690	-	-	10.0635
7. แผนงานบุคลากรภาครัฐ	103.9578	24.7843	-	73.7478	202.4899	1.4223	2.8156	-	-	4.2379	-	-	-	206.7278

หน่วย : ล้านบาท (ทศนิยม 4 ตำแหน่ง)

คำชี้แจง : 1. ให้กรม/หน่วยงาน ระบุข้อมูลทุกแผนงานที่ได้รับจัดสรรงบประมาณ

2. ให้ระบุข้อมูลเฉพาะผลผลิต/โครงการ ที่อยู่ในแผน ทุกโครงการ โดยไม่ต้องลงรายละเอียดถึงกิจกรรม

3. เฉพาะ “แผนงานพื้นฐาน” และ “แผนงานบุคลากรภาครัฐ” ให้ระบุเฉพาะภาพรวมตัวเลขงบประมาณ ไม่ต้องระบุรายละเอียดผลผลิต/โครงการ กิจกรรม

4. ใช้ฐานข้อมูลตามค่าของงบประมาณ แบบ สปส.1009 (หน่วยงาน) : คู่มือปฏิบัติการจัดทำค่าของงบประมาณรายละเอียดหมวดค่าคง

2. โครงการที่สำคัญ ประจำปีงบประมาณ พ.ศ. 2569

หน่วย : สำนักงาน (พศนิยม 4 ตำแหน่ง)

แผนงาน – ผลผลิต/โครงการ – กิจกรรม – ตัวชี้วัด (ยกเว้นแผนงานบุคลากรภาครัฐ)	งบประมาณ 2569	งบรายจ่าย	ลักษณะการดำเนินการ	ที่มา/ความต้องการโครงการ	สถานที่ดำเนินการ/ สถานภาพปัจจุบัน (ณ วันที่ทำคำขอ)	ผลสัมฤทธิ์ที่คาดว่าจะ ได้รับจากการใช้จ่าย งบประมาณ
1. แผนงานยุทธศาสตร์พัฒนาศักยภาพ คนตลอดช่วงชีวิต ผลผลิต/โครงการ : โครงการสร้างงาน สร้างอาชีพ สร้างรายได้ สำหรับคน ทุกช่วงวัย ตัวชี้วัดเชิงปริมาณ : จำนวนประชากร เป้าหมายที่ได้รับการพัฒนาทักษะอาชีพ (12,000 คน) ตัวชี้วัดเชิงคุณภาพ : ร้อยละของ ประชากรเป้าหมายที่ได้รับการพัฒนา ทักษะอาชีพมีรายได้เพิ่มขึ้น (ร้อยละ 51.25)	140.4456	- งบดำเนินงาน - งบลงทุน - งบเงินอุดหนุน	1. มีแผนดำเนินการก่อ หนี้ผูกพันและเบิกจ่าย งบประมาณ ได้ภายใน วันที่ 30 กันยายน 2569 2. รายการครุภัณฑ์ สามารถดำเนินการ จัดซื้อจัดจ้างได้ทันที ภายหลังจากที่ได้รับ การจัดสรรงบประมาณ 3. รายการสิ่งก่อสร้าง มีแบบบูรณาการ และ BOQ ประกอบเรียบร้อย ทุกรายการ โดยมี รายการที่ผูกผันข้าม ปีงบประมาณ 2570 จำนวน 1 รายการ ซึ่ง สามารถดำเนินการก่อ หนี้ผูกพันและเบิกจ่าย ตามวงงานที่กำหนดได้	จากสถานการณ์ทางเศรษฐกิจ และความก้าวหน้าของเทคโนโลยีในปัจจุบัน อีกทั้งประเทศไทยเข้าสู่สังคมสูงวัย อย่างสมบูรณ์ สัดส่วนประชากรสูงวัย เพิ่มขึ้นและการเกิดที่ลดลง ขนาด ครึ่งเรือนมีขนาดเล็กลงอย่างต่อเนื่อง มีแนวโน้มวัยทำงานที่ลดลง ทำให้ไทย เผชิญกับการขาดแคลนแรงงาน การเพิ่มผลิตภาพแรงงานเป็นไปอย่างล่าช้า จนอาจส่งผลกระทบต่อการเติบโต ทางเศรษฐกิจของประเทศ ในกรณีนี้ กรมกิจการสตรีและสถาบันครอบครัว จึงได้ขับเคลื่อนนโยบายรัฐบาลและ เสริมขีดความสามารถให้กับประชาชน ผ่านการสร้างรายได้ ลดรายจ่าย สร้างโอกาส ลดความเหลื่อมล้ำ และสร้างคุณภาพชีวิตที่ดีขึ้น ให้กับประชาชนทุกคนตามภารกิจหลัก ในการพัฒนาอาชีพ การฝึกอาชีพ การสร้างทางเลือกในการประกอบอาชีพ และพัฒนาคุณภาพชีวิต แก่ผู้ประสบ ปัญหาทางสังคมและครอบครัว	ดำเนินการภายใน ศูนย์เรียนรู้การ พัฒนา สตรีและครอบครัว 8 แห่ง/ สถานคุ้มครอง และพัฒนาอาชีพ 4 แห่ง และในชุมชน ทั้งนี้ มีความพร้อม สามารถดำเนินโครงการ ได้ทันทีที่ได้รับจัดสรร งบประมาณ	เกิดผลลัพธ์ด้านสังคม ส่งผลให้สตรีและครอบครัว เปราะบางมีอาชีพหลัก อาชีพเสริม หรือประกอบ อาชีพอิสระในท้องถิ่นของตน มีรายได้มั่นคงและเพียงพอ สำหรับการดูแลตนเอง สำหรับการขอสินเชื่อ เป็น การเสริมสร้างความเข้มแข็ง ของสถาบันครอบครัว โดยเฉพาะด้านสัมพันธภาพ และด้านการพึ่งตนเอง ด้านเศรษฐกิจ อีกทั้ง เป็นการลดความเหลื่อมล้ำ ทางสังคมและเศรษฐกิจ ในภาพรวมของประเทศ

แผนงาน – ผลผลิต/โครงการ – กิจกรรม – ตัวชี้วัด (ยกเว้นแผนงานบุคคลกรภาครัฐ)	งบประมาณ 2569	งบรายจ่าย	ลักษณะการดำเนินการ	ที่มา/ความต้องการโครงการ	สถานที่ดำเนินการ/ สถานภาพปัจจุบัน (ณ วันที่จัดทำคำขอ)	ผลสัมฤทธิ์ที่คาดว่าจะ ได้รับจากการใช้จ่าย งบประมาณ
ผลผลิต/โครงการ : โครงการพัฒนาและเสริมสร้างการแข่งขันของครอบครัวและชุมชน ตัวชี้วัดเชิงปริมาณ : 1. จำนวนประชากรเป้าหมายที่ได้รับการพัฒนาศักยภาพด้านการเสริมสร้างครอบครัวเข้มแข็ง (150,300 คน) 2. จำนวนกลไกที่ได้รับการพัฒนาศักยภาพด้านการเสริมสร้างครอบครัวเข้มแข็ง (200 องค์กร/เครือข่าย) ตัวชี้วัดเชิงคุณภาพ : ดัชนีความเข้มแข็งของครอบครัวไทย (ร้อยละ 72.97)	131.2605	- งบดำเนินงาน - งบลงทุน - งบเงินอุดหนุน	มีแผนการใช้จ่ายงบประมาณ ภายในวันที่ 30 กันยายน 2569	<p>ปัจจุบัน ครอบครัวไทยกำลังเผชิญกับความท้าทายในการดำรงไว้ซึ่งความเป็นครอบครัว อันเป็นผลมาจากหลายปัจจัย ได้แก่ การเปลี่ยนแปลงโครงสร้างประชากร การเข้าสู่สังคมสูงวัยระดับสุดยอด ในปี 2576 แนวโน้มอัตราการเกิดที่ลดลง ค่านิยมของสังคมที่เปลี่ยนแปลงไป ที่เน้นความเป็นปัจเจกมากยิ่งขึ้น สังคมให้คุณค่ากับการงานมากขึ้น ทำให้คนต้องดิ้นรนเพื่อที่จะมีจะได้ ตามสังคมที่ให้คุณค่าเชิงวัตถุนิยม ซึ่งเป็นสภาพแวดล้อมที่ไม่เอื้อต่อการมีและดูแลครอบครัวได้อย่างเต็มที่ เนื่องจากขาดปฏิสัมพันธ์ระหว่างสมาชิกในครอบครัว การทำกิจกรรมร่วมกันภายในครอบครัว น้อยลง ปัจจัยข้างต้นส่งผลกระทบต่อนโยบายครอบครัวและความเข้มแข็งของครอบครัวหลายประการ โดยเฉพาะในด้านสัมพันธภาพ และการทำบทบาทของสมาชิกภายในครอบครัว ด้วยเหตุนี้ กรมกิจการสตรีและสถาบันครอบครัว จึงกำหนดดำเนินโครงการ เพื่อให้เกิดการเปลี่ยนแปลงของครอบครัวและสังคมในทางที่ดีขึ้น ทั้งในมิติของการดำรงความเป็นครอบครัว สัมพันธภาพที่ดีในครอบครัว ความมั่นคงทางเศรษฐกิจ และครอบครัวมีภูมิคุ้มกันและสามารถ</p>	<p>ดำเนินการทั้งส่วนกลางและส่วนภูมิภาค ทั้งนี้ มีความพร้อมสามารถดำเนินโครงการได้ทันทีที่ได้รับจัดสรรงบประมาณ</p>	<p>เกิดผลลัพธ์ด้านสังคม ส่งผลให้ครอบครัวได้รับ การพัฒนาให้มีคุณภาพ มีสัมพันธภาพ และ สุขภาวะที่ดี มีหลักประกัน ที่มั่นคง มีสภาพแวดล้อม ที่ปลอดภัย และลดปัญหา ความรุนแรงในครอบครัว ตลอดจนมีกลไก และ ระบบสนับสนุนการ ขับเคลื่อนนโยบายด้าน ครอบครัวที่มีประสิทธิภาพ และเอื้อต่อการทำงาน</p>

แผนงาน – ผลผลิต/โครงการ – กิจกรรม – ตัวชี้วัด (ยกเว้นแผนงานบุคคลภาครัฐ)	งบประมาณ 2569	งบรายจ่าย	ลักษณะการดำเนินการ	ที่มา/ความต้องการโครงการ	สถานที่ดำเนินการ/ สถานภาพปัจจุบัน (ณ วันที่จัดทำขอ)	ผลสัมฤทธิ์ที่คาดว่าจะ ได้รับจากการใช้จ่าย งบประมาณ
2. แผนงานยุทธศาสตร์เสริมสร้าง พลังทางสังคม ผลผลิต/โครงการ : โครงการพัฒนา และส่งเสริมศักยภาพเครือข่ายผู้พิการเป็น หุ้นส่วนในการพัฒนาสังคม ตัวชี้วัดเชิงปริมาณ : 1. จำนวนประชากรเป้าหมายที่ได้รับ การพัฒนาศักยภาพและคุ้มครองสิทธิ (13,300 คน) 2. จำนวนกลไกที่ได้รับการพัฒนา และมีส่วนร่วมในการคุ้มครองสิทธิสตรี (90 องค์กร/เครือข่าย) ตัวชี้วัดเชิงคุณภาพ : ร้อยละของ ประชากรเป้าหมายได้รับการพัฒนา ศักยภาพ คุ้มครองสิทธิ และมีคุณภาพ ชีวิตที่ดี (ร้อยละ 80)	35.6384	- งบดำเนินงาน - งบเงินอุดหนุน	มีแผนการใช้จ่าย งบประมาณ ภายในวันที่ 30 กันยายน 2569	ปัจจุบันการพัฒนาสตรีและส่งเสริม ความเสมอภาคระหว่างเพศได้รับความสนใจ จากหน่วยงานทั้งในระดับประเทศและในระดับ สากล ทั้งนี้ ประเทศไทยได้เข้าร่วมเป็น ภาคีพันธมิตร 6 ข้อตกลง และความร่วมมือ ด้านการเสริมพลังสตรีและความเสมอภาค ระหว่างเพศ เช่น อนุสัญญาว่าด้วยการจัด การเลือกปฏิบัติต่อสตรีในทุกรูปแบบ (CEDAW) ปฏิญญาปักกิ่งและแผนปฏิบัติ การเพื่อความก้าวหน้าของสตรี อีกทั้ง เป้าหมายการพัฒนาที่ยั่งยืน (SDGs) โดยประเด็นความเสมอภาคระหว่างเพศ ได้รับการบรรจุเป็นเป้าหมายการพัฒนา ที่ยั่งยืน เป้าหมายที่ 5 (SDG 5) การบรรลุ ความเสมอภาคระหว่างเพศ และเสริมพลัง ของผู้หญิงและเด็กหญิงทุกคน ด้วยเหตุนี้ กรมฯ จึงเห็นสมควรดำเนินโครงการ เพื่อให้เกิดการดำเนินงานด้านสตรีและ ความเสมอภาคระหว่างเพศอย่างเป็น รูปธรรมและต่อเนื่อง อันจะส่งผลให้ สังคมไทยเป็นสังคมที่เป็นธรรม มีคุณภาพ ทุกคนมีความมั่นคงในชีวิต		เกิดผลลัพธ์ด้านสังคม ส่งผลให้สตรีได้รับการ ปฏิบัติอย่างเป็นธรรม สามารถดำรงชีวิตอย่าง ปลอดภัยจากความรุนแรง ทุกรูปแบบ มีโอกาสเข้าถึง การพัฒนาตนเองได้เต็ม ศักยภาพและเท่าเทียม ตลอดจนสังคมมีความรู้ ความเข้าใจ และยอมรับ ต่อเรื่องเพศภาวะและ ความเสมอภาคระหว่างเพศ

แผนงาน – ผลผลิต/โครงการ – กิจกรรม – ตัวชี้วัด (ยกเว้นแผนงานบุคคลกลการภาครัฐ)	งบประมาณ 2569	งบรายจ่าย	ลักษณะการดำเนินการ	ที่มา/ความต้องการโครงการ	สถานที่ดำเนินการ/ สถานภาพปัจจุบัน (ณ วันที่จัดทำขอ)	ผลสัมฤทธิ์ที่คาดว่าจะ ได้รับจากการใช้จ่าย งบประมาณ
3. แผนงานยุทธศาสตร์มาตรการ แบบเจาะจงกลุ่มเป้าหมายเพื่อแก้ปัญหา เฉพาะกลุ่ม ผลผลิต/โครงการ : โครงการจัด สวัสดิการการเงินสงเคราะห์สำหรับ กลุ่มเปราะบาง ตัวชี้วัดเชิงปริมาณ : จำนวนประชากร เป้าหมายที่ได้รับสวัสดิการตามระเบียบ หรือเกณฑ์ที่กำหนด (8,170 คน) ตัวชี้วัดเชิงคุณภาพ : ร้อยละของ ประชากรเป้าหมายที่ได้รับสวัสดิการตาม ระเบียบหรือเกณฑ์ที่กำหนด (ร้อยละ 80)	24.5200	- งบเงินอุดหนุน	มีแผนการใช้จ่าย งบประมาณ ภายในวันที่ 30 กันยายน 2569	จากสถานการณ์สตรีไทย ปี 2567 พบว่าสตรีและครอบครัวเป็นกลุ่มเปราะบาง มีความเสี่ยงต้องแบกรับภาระหน้าที่หลัก ในการเป็นหัวหน้าครอบครัวมากขึ้นและ เผชิญกับสภาพปัญหาทางสังคมที่มี ความซับซ้อน มีความรุนแรง ทั้งปัญหา ทางเศรษฐกิจ การว่างงาน ขาดรายได้ มาใช้จ่ายในครอบครัว ปัญหาต่าง ๆ เหล่านี้ส่งผลต่อการใช้ชีวิต ทั้งนี้ เพื่อให้ สตรีและครอบครัวกลุ่มเปราะบางเข้าถึง สิทธิอย่างเสมอภาคและเท่าเทียม ลดความเหลื่อมล้ำของสังคม ตลอดจน เพื่อให้การจัดสวัสดิการสตรีและครอบครัว กลุ่มเปราะบางเป็นไปอย่างทั่วถึง จึงได้จัดทำโครงการจัดสวัสดิการเงิน สงเคราะห์ครอบครัวสำหรับสตรีและ ครอบครัวกลุ่มเปราะบางขึ้น โดยให้การ สนับสนุนเป็นเงินอุดหนุนเงินสงเคราะห์ ครอบครัวสำหรับสตรีและครอบครัว กลุ่มเปราะบาง เพื่อช่วยเหลือและคุ้มครอง สวัสดิภาพแก่สตรีและครอบครัว กลุ่มเปราะบางที่อยู่ในสภาวะยากลำบาก ให้มีปัจจัยพื้นฐานในการดำรงชีวิตและ สามารถฟื้นฟูสภาพร่างกายและจิตใจ ตลอดจนความเป็นอยู่ให้สามารถดำรงชีวิต	ดำเนินการในพื้นที่ รับผิดชอบของศูนย์ เรียนรู้การพัฒนาสตรี และครอบครัว 8 แห่ง/ สถานคุ้มครองและ พัฒนาอาชีพ 4 แห่ง และนิคมสร้างตนเองฯ 43 แห่ง ทั้งนี้ มีความพร้อม สามารถดำเนินโครงการ ได้ทันทีที่ได้รับจัดสรร งบประมาณ	เกิดผลลัพธ์ด้านสังคม ส่งผลให้สตรีและครอบครัว กลุ่มเปราะบางเข้าถึง บริการขั้นพื้นฐานในการ ดำรงชีวิตได้รับการ ช่วยเหลือ คุ้มครองให้มี ความปลอดภัย และ มีโอกาสพัฒนาศักยภาพ จนสามารถช่วยเหลือ พึ่งพาตนเองได้

แผนงาน – ผลผลิต/โครงการ – กิจกรรม – ตัวชี้วัด (ยกเว้นแผนงานบุคคลากรภาครัฐ)	งบประมาณ 2569	งบรายจ่าย	ลักษณะการดำเนินการ	ที่มา/ความต้องการโครงการ	สถานที่ดำเนินการ/ สถานภาพปัจจุบัน (ณ วันที่ทำคำขอ)	ผลสัมฤทธิ์ที่คาดว่าจะ ได้รับจากการใช้จ่าย งบประมาณ
4. แผนงานยุทธศาสตร์พัฒนาบริการ ประชาชนและการพัฒนาประสิทธิภาพ ภาครัฐ ผลผลิต/โครงการ : โครงการยกระดับ องค์กรให้มีผลสัมฤทธิ์สูงสู่การเป็นองค์กร ดิจิทัล ตัวชี้วัดเชิงปริมาณ : จำนวนระบบ เทคโนโลยีสารสนเทศและการสื่อสาร ที่ได้รับการพัฒนาและปรับปรุง (1 ระบบ) ตัวชี้วัดเชิงคุณภาพ : ร้อยละของ บุคลากรสามารถเข้าถึงและสามารถใช้ ระบบเทคโนโลยีสารสนเทศ (ร้อยละ 100)	21.5406	- งบดำเนินงาน - งบลงทุน	มีแผนการใช้จ่าย งบประมาณ ภายในวันที่ 30 กันยายน 2569	กรมกิจการสตรีและสถาบันครอบครัว (สศ.) มีภารกิจที่ดำเนินการทั้งในส่วนกลาง และมีศูนย์เรียนรู้การพัฒนาสตรีและ ครอบครัว รวมถึงสถานคุ้มครองและ พัฒนาอาชีพ ในกรณี สศ. ได้เล็งเห็นถึง ความสำคัญของการนำเทคโนโลยี สารสนเทศมาสนับสนุนการปฏิบัติงาน และให้บริการแก่ประชาชน เพื่อให้การ ปฏิบัติงานและการบริการ มีความสะดวก รวดเร็ว รวมถึงสามารถนำข้อมูลไปใช้ ในการวิเคราะห์ วางแผน และแก้ไขปัญหา ต่าง ๆ ได้อย่างทั่วถึง จึงได้จัดทำ โครงการขึ้น เพื่อพัฒนาโครงสร้างพื้นฐาน ด้านเทคโนโลยีสารสนเทศและการสื่อสาร ปรับปรุงและบำรุงรักษาระบบเทคโนโลยี สารสนเทศให้มีความมั่นคงและปลอดภัย ตลอดจนพัฒนาระบบสารสนเทศและ การบูรณาการข้อมูลของหน่วยงาน อันจะ นำไปสู่การเพิ่มประสิทธิภาพการให้บริการ แก่ประชาชน ให้มีความสะดวก รวดเร็ว มีส่วนร่วม และตรวจสอบได้ รวมทั้ง	ดำเนินการในส่วนกลาง/ ศูนย์เรียนรู้การพัฒนา สตรีและครอบครัว 8 แห่ง และสถาน คุ้มครองและพัฒนา อาชีพ 4 แห่ง ทั้งนี้ มีความพร้อม สามารถดำเนินโครงการ ได้ทันทีที่ได้รับจัดสรร งบประมาณ	เกิดผลลัพธ์ด้านสังคม ส่งผลให้การปฏิบัติงาน และการบริการของ บุคลากรกรมกิจการสตรี และสถาบันครอบครัว ที่ส่วนกลางและส่วนภูมิภาค มีประสิทธิภาพมากขึ้น สามารถนำข้อมูลไปใช้ ในการวิเคราะห์ วางแผน และแก้ไขปัญหาต่าง ๆ ได้ อย่างทั่วถึง เป็นการเพิ่ม ประสิทธิภาพการให้บริการ แก่ประชาชนให้มีความสะดวก รวดเร็ว มีส่วนร่วม และ ตรวจสอบได้

แผนงาน – ผลผลิต/โครงการ – กิจกรรม – ตัวชี้วัด (ยกเว้นแผนงานบุคคลกรภาครัฐ)	งบประมาณ 2569	งบรายจ่าย	ลักษณะการดำเนินการ	ที่มา/ความต้องการโครงการ	สถานที่ดำเนินการ/ สถานภาพปัจจุบัน (ณ วันที่ทำคำขอ)	ผลสัมฤทธิ์ที่คาดว่าจะ ได้รับจากการใช้จ่าย งบประมาณ
				บูรณาการระบบบริหารจัดการเพื่อสนับสนุน การปฏิบัติงานของบุคลากรได้อย่างมีประสิทธิภาพ		
ผลผลิต/โครงการ : โครงการพัฒนา สมรรถนะบุคลากรสู่ความเป็นเลิศ ตัวชี้วัดเชิงปริมาณ : จำนวนประชากร เป้าหมายได้รับการส่งเสริมและพัฒนา ศักยภาพเพื่อขับเคลื่อนงานด้านสตรีและ ครอบครัว (200 คน) ตัวชี้วัดเชิงคุณภาพ : ร้อยละของ หน่วยงานมีการดำเนินงานผ่านเกณฑ์ มาตรฐานในการปฏิบัติงาน (ร้อยละ 100)	3.3960	- งบดำเนินงาน	มีแผนการใช้จ่าย งบประมาณ ภายในวันที่ 30 กันยายน 2569	กรมกิจการสตรีและสถาบันครอบครัว (สศ.) เป็นองค์การที่มีภารกิจ ที่ส่งผล กระทบต่อประชาชนในวงกว้าง และปัจจุบัน บุคลากรส่วนใหญ่จะเป็นข้าราชการ/ พนักงานราชการที่บรรจุใหม่ ทำให้ขาด ความรู้เรื่องการบริหารจัดการและ การพัฒนาองค์การ ดังนั้น กรมจึงต้อง มีการพัฒนาระบบการบริหารจัดการให้เป็น ที่ดีและมีประสิทธิภาพ ตอบสนอง ต่อความคาดหวังและความต้องการ ของผู้รับบริการและผู้มีส่วนได้ส่วนเสีย ส่งผลให้ต้องพัฒนาศักยภาพองค์กร ให้สามารถตอบสนองต่อสภาพแวดล้อม และการแข่งขัน และเพื่อให้การปฏิบัติงาน ของกรมมีมาตรฐานเป็นที่ยอมรับของภาคี เครือข่ายทั้งภาครัฐ เอกชน และประชาชน	ดำเนินการในสามภาค/ ศูนย์เรียนรู้การพัฒนา สตรีและครอบครัว 8 แห่ง และสถาน คุ้มครองและพัฒนา อาชีพ 4 แห่ง ทั้งนี้ มีความพร้อม สามารถดำเนินโครงการ ได้ทันทีที่ได้รับจัดสรร งบประมาณ	ส่งผลให้บุคลากรมี ความรู้และทักษะที่จำเป็น ต่อการปฏิบัติงาน รวมทั้งเกิดการเรียนรู้ มีกระบวนการปฏิบัติงาน ที่ชัดเจน ร่วมคิด ร่วมทำ และมุ่งสร้างนวัตกรรม ใหม่ๆ ในการปฏิบัติงาน ที่มุ่งผลสัมฤทธิ์
5. แผนงานบูรณาการต่อต้านการทุจริต และประพฤติมิชอบ ผลผลิต/โครงการ : โครงการส่งเสริม คุณธรรม ด้านทุจริต ให้เป็นองค์กร โปร่งใสอย่างมีคุณภาพ ตัวชี้วัดเชิงปริมาณ : จำนวนบุคลากร ที่ได้รับการพัฒนาศักยภาพ ปกุกจิตสำนึก และสร้างค่านิยมเกี่ยวกับการป้องกันการ	0.5580	- งบดำเนินงาน	มีแผนการใช้จ่าย งบประมาณ ภายในวันที่ 30 กันยายน 2569	จากการศึกษาวิเคราะห์ผลการประเมิน ITA ปีงบประมาณ 2567 ตามข้อคิดเห็น และข้อเสนอแนะของกรมการผู้ประเมิน มีประเด็นข้อสังเกตจากการดำเนินงาน ซึ่งต้องแก้ไขปรับปรุง ได้แก่ เจ้าหน้าที่ ของหน่วยงานปฏิบัติหรือให้บริการ	ดำเนินการในสามภาค ทั้งนี้ มีความพร้อม สามารถดำเนินการ ได้ทันทีที่ได้รับจัดสรร งบประมาณ	ส่งผลให้บุคลากรมี ทัศนคติและพฤติกรรม ในการต่อต้านการทุจริต และปฏิบัติหน้าที่ราชการ โดยยึดมั่นในหลักคุณธรรม จริยธรรม สามารถแยกแยะ

แผนงาน – ผลผลิต/โครงการ – กิจกรรม – ตัวชี้วัด (ยกเว้นแผนงานบุคคลกรมการคลัง)	งบประมาณ 2569	งบรายจ่าย	ลักษณะการดำเนินการ	ที่มา/ความต้องการโครงการ	สถานที่ดำเนินการ/ สถานภาพปัจจุบัน (ณ วันที่จัดทำคำขอ)	ผลสัมฤทธิ์ที่คาดว่าจะได้รับจากการใช้จ่าย งบประมาณ
ทุจริต คุณธรรม จริยธรรมในการปฏิบัติ หน้าที่ราชการ (170 คน) ตัวชี้วัดเชิงคุณภาพ : ค่าคะแนน ITA ที่เพิ่มขึ้น (92 คะแนนขึ้นไป)				แก่บุคลากรภายนอกไม่ขึ้นไปตามขั้นตอน และระยะเวลาที่กำหนด มาตรการป้องกัน การทุจริตของหน่วยงานยังไม่สามารถ ป้องกันการทุจริตได้จริง ผู้รับบริการหรือ ผู้มาติดต่อราชการบางรายไม่เคยใช้ระบบ การให้บริการออนไลน์ (E-Service) ของหน่วยงาน ขาดการเปิดโอกาสให้ บุคลากรภายนอกเข้าไปมีส่วนร่วมในการ ปรับปรุงพัฒนาการดำเนินงาน ตลอดจน การให้บริการของหน่วยงานให้ดีขึ้น เท่าที่ควร ด้วยเหตุนี้ กรมการคลังและ สถาบันครอบครัวตระหนักถึงการถอด บทเรียนผลการประเมินคุณธรรมและ ความโปร่งใส (ITA) และการพัฒนา ศักยภาพแก่สมาชิกชมรม สค. STRONG จิตพอเพียงต้านทุจริต บุคลากรของ กรมการคลังและสถาบันครอบครัว เพื่อส่งเสริมการป้องกันการทุจริตและ ประพฤติมิชอบให้มีประสิทธิภาพ มากยิ่งขึ้น		ระหว่างผลประโยชน์ส่วน ตนกับผลประโยชน์ ส่วนรวมได้

คำชี้แจง : ให้ กรม/หน่วยงาน ยกตัวอย่างโครงการ/กิจกรรม ที่เป็นรายการสำคัญ ๆ ประจำปีงบประมาณ พ.ศ. 2569 ดังนี้

1. ให้ยกตัวอย่างโครงการสำคัญ ๆ ที่เห็นควรนำเสนอ จำนวน 10-15 โครงการ
2. โครงการดังกล่าวจะต้องเป็นโครงการที่มีความสำคัญต่อการพัฒนาประเทศ สนับสนุนส่งเสริมหรือพัฒนาความเป็นอยู่ของประชาชน การแก้ไขปัญหาที่เกิดขึ้น
การเตรียมการวางแผนเพื่อรองรับปัญหาที่อาจเกิดขึ้น การป้องกันบรรเทาสาธารณภัย หรือการบริหารจัดการภัยพิบัติต่าง ๆ (ภัยที่กระทบต่อทรัพยากรธรรมชาติ -
ภัยทางเศรษฐกิจ-ภัยทางสังคม-ภัยความมั่นคง) เป็นต้น โดยเน้นความสอดคล้องตามกลุ่มภารกิจของกระทรวงนั้น ๆ เป็นหลัก ได้แก่ กระทรวงด้านความมั่นคง
กระทรวงด้านเศรษฐกิจ และกระทรวงด้านสังคม หรือบูรณาการประสานการสนับสนุนกลุ่มภารกิจในมิติด้านอื่นตามขอบเขตหน้าที่และอำนาจที่เกี่ยวข้อง
3. สำหรับหน่วยงานอื่นที่ไม่สังกัดกระทรวงให้ยกตัวอย่างโครงการตามภารกิจของหน่วยงาน
4. ให้เรียงลำดับโครงการจากวงเงินงบประมาณมากไปหาน้อย

5. ผลการเบิกจ่ายและผลการดำเนินงานในปีงบประมาณ พ.ศ. 2567-2568
(แบบ สว.69-03 (กรม/หน่วยงาน))

ผลการเบิกจ่ายและผลการดำเนินงานในปีงบประมาณ พ.ศ. 2567-2568

.....

กรมกิจการสตรีและสถาบันครอบครัว

1. ภาพรวมผลการเบิกจ่ายงบประมาณ ประจำปีงบประมาณ พ.ศ. 2568

หน่วย : ล้านบาท (ทศนิยม 4 ตำแหน่ง)

ประเภทรายจ่าย	วงเงินตาม พ.ร.บ. (1)	วงเงินหลังโอน เปลี่ยนแปลง (2)	ผลการเบิกจ่าย		ผลการใช้จ่าย	
			จำนวน (3)	ร้อยละ (4) = (3)/(2)*100	จำนวน (5)	ร้อยละ (6) = (5)/(2)*100
รวม	534.2303	534.2303	313.3164	58.65	325.2075	60.87
รายจ่ายประจำ	499.0548	499.0548	297.0555	59.52	300.0362	60.12
รายจ่ายลงทุน	35.1755	35.1755	16.2609	46.23	25.1713	71.56

หมายเหตุ : ให้ใช้ผลการเบิกจ่าย ณ วันที่ 30 พฤษภาคม 2568 และคำนวณร้อยละจากวงเงินงบประมาณหลังโอนเปลี่ยนแปลง

2. การกันเงินไว้เบิกเหลื่อมปี ปีงบประมาณ 2567

หน่วย : ล้านบาท (ทศนิยม 4 ตำแหน่ง)

ผลผลิต/โครงการ กิจกรรม	งบประมาณปี 2567					คำชี้แจง
	เงินกันไว้ เบิก เหลื่อมปี	เบิกจ่าย	ร้อยละ	คงเหลือ	ร้อยละ	
รวม						
1. โครงการพัฒนาและขับเคลื่อนระบบงานด้านการป้องกันและแก้ไขปัญหาค้าประเวณี	0.5463	0.5143	94.14	0.0320	5.86	เบิกจ่ายแล้ว เมื่อ พฤศจิกายน 2567 ยอดคงเหลือเป็นเงินเหลือจ่าย
2. บริหารจัดการคุณภาพการดำเนินงานด้านสตรีและครอบครัว	1.2001	1.1452	95.43	0.0549	4.57	เบิกจ่ายแล้ว เมื่อ ตุลาคม 2567 ยอดคงเหลือเป็นเงินเหลือจ่าย

3. ผลการดำเนินงานในปีงบประมาณ พ.ศ. 2567-2568 ปัญหาอุปสรรค และแนวทางแก้ไข

3.1 ผลสำเร็จและประโยชน์ที่ได้รับจากการดำเนินโครงการในปีงบประมาณ พ.ศ. 2567-2568

ปีงบประมาณ 2567

หน่วย : ล้านบาท (ทศนิยม 4 ตำแหน่ง)

ลำดับ	ชื่อ โครงการ-กิจกรรม	งบประมาณ	พื้นที่ดำเนินการ	ผลสำเร็จและประโยชน์ที่ได้รับจากการดำเนินโครงการ
1	โครงการพัฒนาสังคมพหุวัฒนธรรมที่เข้มแข็งและเสริมสร้างการมีส่วนร่วมของทุกภาคส่วน กิจกรรม : ส่งเสริมบทบาทสตรี เด็กและเยาวชนร่วมสร้างสันติสุขชายแดนใต้	0.7630	พื้นที่จังหวัดชายแดนภาคใต้ (จังหวัดปัตตานี สงขลา ยะลา และ นราธิวาส)	สตรีในพื้นที่จังหวัดชายแดนภาคใต้ได้รับการพัฒนาศักยภาพ สามารถเข้าถึงสิทธิและบริการทางสังคม จำนวน 120 คน โดยการพัฒนาศักยภาพให้แก่สตรีผู้นำ/แกนนำสตรี เยาวชนสตรี และองค์กรที่ปฏิบัติงานด้านสตรีในพื้นที่จังหวัดชายแดนภาคใต้ เกี่ยวกับสิทธิมนุษยชนขั้นพื้นฐาน การมีส่วนร่วมของประชาชนในการพัฒนาท้องถิ่น บทบาทสตรีกับความสำคัญในการมีส่วนร่วมและการตัดสินใจ ตลอดจนเสริมสร้างความรู้เกี่ยวกับ Gender Perspective
2	โครงการพัฒนาภาคและศักยภาพครอบครัวเพื่อเสริมสร้างครอบครัวเข้มแข็ง กิจกรรม : 1. เสริมสร้างความเข้มแข็งให้ครอบครัว และกลไกในระดับพื้นที่ 2. บูรณาการข้อมูลสารสนเทศเพื่อการพัฒนาครอบครัว 3. พัฒนาต่อยอด Thai Family Platform เพื่อเพิ่มขีดความสามารถในการใช้สารสนเทศหาครอบครัว 4. พัฒนาระบบการสื่อสารสังคมเพื่อเสริมสร้างพลังด้านสตรีและครอบครัว	124.6293	ส่วนกลาง และส่วนภูมิภาค 76 จังหวัด	ประชาชนทุกช่วงวัย/สมาชิกในครอบครัว และภาคีเครือข่าย ได้รับการพัฒนาศักยภาพให้มีคุณภาพ มีสัมพันธภาพที่ดี และมีความอบอุ่นเข้มแข็ง จำนวน 108,459 คน/ 740 องค์กร/เครือข่าย อาทิ <ul style="list-style-type: none">- ส่งเสริมสัมพันธภาพของครอบครัว เช่น จัดงานวันผู้สูงอายุแห่งชาติและวันแห่งครอบครัว จัดกิจกรรมวันอาทิตย์เป็นวันแห่งครอบครัว เป็นต้น- สร้างพื้นที่เรียนรู้สำหรับสมาชิกครอบครัวทุกช่วงวัย (โรงเรียนครอบครัว)- พัฒนาศักยภาพกลไก/พนักงานเจ้าหน้าที่ ตาม พ.ร.บ. ความรุนแรง/ พ.ร.บ. ฌาปนกิจสงเคราะห์/ภารกิจงานด้านครอบครัว- รณรงค์ประชาสัมพันธ์การยุติความรุนแรงต่อเด็ก สตรี และบุคคลในครอบครัว- ให้ความช่วยเหลือ คู่ครอง และดูแลผู้ถูกระทำด้วยความรุนแรงในครอบครัว- ขับเคลื่อนการจัดสวัสดิการแม่เลี้ยงเดี่ยวและครอบครัว- สนับสนุนเงินอุดหนุนเพื่อส่งเสริมการพัฒนาสตรีและครอบครัว ให้แก่ ศพค. เพื่อนำไปจัดกิจกรรมส่งเสริมและพัฒนาครอบครัว ทั้งส่วนกลาง และพมจ. 76 จังหวัด- ออกหน่วยเคลื่อนที่ และจัดทำสื่อเผยแพร่ประชาสัมพันธ์ อาทิ การจัดทำข่าวเผยแพร่ประชาสัมพันธ์กิจกรรมต่อเด็ก สตรี และสถาบันครอบครัว ประจำปี 2566 การจัดทำข่าวเผยแพร่ประชาสัมพันธ์กิจกรรม "Happy

ลำดับ	ชื่อ โครงการ-กิจกรรม	งบประมาณ	พื้นที่ดำเนินการ	ผลสำเร็จและประโยชน์ที่ได้รับจากการดำเนินโครงการ
3	โครงการพัฒนาทักษะอาชีพแก่สตรีและครอบครัวสู่ความยั่งยืนของสตรีและครอบครัว กิจกรรม : 1. พัฒนาทักษะอาชีพแก่สตรีและครอบครัวประสิทธิภาพยั่งยืน 2. พัฒนาระบบผู้รับบริการและผู้ประสบปัญหาทางสังคม	129.6897	ศูนย์เรียนรู้การพัฒนาสตรีและครอบครัว 8 แห่ง/สถานคุ้มครองและพัฒนาอาชีพ 4 แห่งและในชุมชน	Love Happy Luck พม.สร้างสุขทุกช่วงวัย" การผลิตคลิปวิดีโอสั้น (Viral Video) จำนวน 5 คลิป เป็นต้น สตรีและครอบครัวบางได้รับการพัฒนาทักษะอาชีพ จำนวน 12,948 คน สำเร็จการฝึกอบรมอาชีพ จำนวน 12,546 คน มีงานทำ จำนวน 10,057 คน และมีรายได้เพิ่มขึ้นร้อยละ 10 จำนวน 8,505 คน โดยการพัฒนาทักษะอาชีพสนับสนุนการรวมกลุ่มพัฒนาทักษะอาชีพภายในชุมชน แก่สตรีกลุ่มเสี่ยง/สตรีที่ขาดโอกาสทางการศึกษาวางงานหรือแรงงานนอกระบบ สตรี/ครอบครัวที่ประสบปัญหาทางเศรษฐกิจ/สังคม ครอบครัววัยเดียว ประชาชนทั่วไปหรือบุคคลในครอบครัว ตามความต้องการในหลักสูตรต่าง ๆ ตลอดจนพัฒนาหลักสูตรเพื่อยกระดับอาชีพแบบครบวงจร เพิ่มทักษะและช่องทางในการประกอบอาชีพ สร้างรายได้ให้กับประชาชนที่เข้าร่วมอบรม
4	โครงการพัฒนาคุณภาพชีวิตและลดความเหลื่อมล้ำทางเพศในสังคม กิจกรรม : เสริมสร้างความมั่นคงในชีวิตสตรีและลดความเหลื่อมล้ำทางเพศในสังคม	24.6730	ส่วนกลาง และส่วนภูมิภาค 76 จังหวัด	สตรีได้รับการปฏิบัติอย่างเป็นธรรม สามารถดำรงชีวิตอย่างปลอดภัย จากความรุนแรงทุกรูปแบบ มีโอกาสเข้าถึงการพัฒนาตนเองได้เต็มศักยภาพ และเท่าเทียม ตลอดจนสังคมมีความรู้ ความเข้าใจ และยอมรับต่อเรื่องเพศสภาพ และความเสมอภาคระหว่างเพศ จำนวน 21,195 คน/ 86 องค์การ/เครือข่าย. อาทิ - พัฒนาศักยภาพสตรี สร้างความตระหนักและส่งเสริมความเสมอภาคระหว่างเพศ - จัดกิจกรรมงานวันสตรีไทย สตรีสากล สมัชชาสตรี - พัฒนาและขับเคลื่อนพื้นที่ปลอดภัยสำหรับสตรี /GRB - พัฒนาศักยภาพและขับเคลื่อนกลไกการดำเนินงานด้านการพัฒนาสตรี และการส่งเสริมความเสมอภาคระหว่างเพศ - สนับสนุนเงินอุดหนุนเครือข่ายสตรีดำเนินโครงการด้านสตรี - พัฒนาศักยภาพหญิงไทย และเครือข่ายอาสาสมัครให้คำปรึกษาแก่หญิงไทยที่แต่งงานกับชาวต่างชาติ - การขับเคลื่อนการดำเนินงานตามแผนปฏิบัติการด้านการพัฒนาสตรี (พ.ศ. 2566 – 2570) และปรับปรุง “พรบ. ความเท่าเทียมระหว่างเพศ พ.ศ. 2558” ให้มีความเหมาะสม

ลำดับ	ชื่อ โครงการ-กิจกรรม	งบประมาณ	พื้นที่ดำเนินการ	ผลสำเร็จและประโยชน์ที่ได้รับจากการดำเนินโครงการ
5	โครงการพัฒนาและขับเคลื่อนระบบงานด้านการป้องกันและแก้ไขปัญหาคาราคาซัง กิจกรรม : ขับเคลื่อนงานด้านการป้องกันและแก้ไขปัญหาคาราคาซัง	3.7780	ส่วนกลาง และส่วนภูมิภาค	สตรี/ครอบครัวกลุ่มเสี่ยง เด็กและเยาวชน รวมถึงกลไก/เครือข่ายมีองค์ความรู้ ความรู้ และมีส่วนร่วมในการขับเคลื่อนงานด้านการป้องกัน ให้ความรู้แก่ไขวปัญหาคาราคาซัง ความรุนแรงในครอบครัว และการตั้งครุฑในวัยรุนจำนวน 1,400 คน โดย การขับเคลื่อนมาตรการและแนวทางในการคุ้มครองสิทธิและพัฒนาคุณภาพชีวิตพนักงานบริการ (Sex Worker)/ การจัดกิจกรรมส่งเสริมการพัฒนาศักยภาพเครือข่ายป้องกันและแก้ไขปัญหาคาราคาซังในพื้นที่ (ชมรมคบเด็ก...สร้างบ้านอบอุ่น) / การจัดกิจกรรมล่อมั่วชุมชนเสริมพลังเครือข่ายแกนนำชุมชนเพื่อเฝ้าระวังป้องกันแก้ไขปัญหาคาราคาซัง ความรุนแรงในครอบครัว และการตั้งครุฑในวัยรุน และการพัฒนากฎหมายว่าด้วยการป้องกันและปราบปรามการค้ำประเวณีให้มีความเหมาะสมกับสถานการณ์ปัจจุบัน

ปีงบประมาณ 2568

หน่วย : สำนักงาน (พศนิยม 4 ตำแหน่ง)

ลำดับ	ชื่อ โครงการ-กิจกรรม	งบประมาณ	พื้นที่ดำเนินการ	ผลสำเร็จและประโยชน์ที่ได้รับจากการดำเนินโครงการ
1	โครงการพัฒนาสังคมพหุวัฒนธรรมที่เข้มแข็งและเสริมสร้างการมีส่วนร่วมของทุกภาคส่วน กิจกรรม : ส่งเสริมการมีส่วนร่วมในการแก้ไขปัญหาและพัฒนาจังหวัดชายแดนภาคใต้	0.7630	จังหวัดปัตตานี	สตรีในพื้นที่จังหวัดชายแดนภาคใต้ได้รับการพัฒนาศักยภาพ สามารถเข้าถึงสิทธิและบริการทางสังคม จำนวน 50 คน โดยร่วมกับ UN Women จัดประชุมเสริมพลังอาสาสมัครสตรีเพื่อสร้างการมีส่วนร่วมในการสร้างสันติสุขในระดับพื้นที่จังหวัดปัตตานี
2	โครงการพัฒนาและเสริมสร้างความเข้มแข็งของครอบครัวและชุมชน กิจกรรม : 1. เสริมสร้างความเข้มแข็งให้ครอบครัว และกลไกในระดับพื้นที่ 2. พัฒนาการให้บริการด้านบำบัดอารมณ์จิตใจแก่ผู้ประสบปัญหาความรุนแรงในครอบครัวในภาวะวิกฤต 3. ขับเคลื่อนศูนย์พัฒนาครอบครัวในชุมชนให้เป็นกลไกพัฒนาครอบครัวอบอุ่นเข้มแข็ง 4. ขับเคลื่อนการจัดสวัสดิการครอบครัวเลี้ยงเดี่ยว 5. พัฒนาระบบการสื่อสารสังคมเพื่อเสริมสร้างพลังด้านสตรีและครอบครัว	119.8099	ส่วนกลาง และส่วนภูมิภาค 76 จังหวัด	ประชาชนทุกช่วงวัย/สมาชิกในครอบครัว และภาคีเครือข่าย ได้รับการพัฒนาศักยภาพให้มีคุณภาพ มีสัมพันธภาพที่ดี และมีความอบอุ่นเข้มแข็ง จำนวน 61,651 คน/ 372 องค์การ/เครือข่าย อาทิ - การจัดกิจกรรมเนื่องในวันเด็กแห่งชาติ/ วันผู้สูงอายุแห่งชาติและวันแห่งครอบครัว/ ส่งเสริมการใช้เวลาร่วมกันในครอบครัว - การจัดกิจกรรมโรงเรียนครอบครัว/ พื้นที่สร้างสรรค์สำหรับครอบครัวทุกช่วงวัย - สนับสนุนเงินทุนเพื่อส่งเสริมการพัฒนาสตรีและครอบครัว ให้แก่ศูนย์พัฒนาครอบครัวในชุมชน (ศพค.) และองค์กรเครือข่ายด้านสตรีและครอบครัวในพื้นที่ เพื่อนำไปจัดกิจกรรมส่งเสริมและพัฒนาครอบครัว ทั้งส่วนกลาง และพมจ. 76 จังหวัด - พัฒนาศักยภาพกลไก/พนักงานเจ้าหน้าที่ ตาม พระราชบัญญัติความรุนแรง/พระราชบัญญัติพัฒนาปณิกสงเคราะห์/ภารกิจงานด้านครอบครัว - รณรงค์ประชาสัมพันธ์การยุติความรุนแรงต่อเด็ก สตรี และบุคคลในครอบครัว - ให้ความช่วยเหลือ คู่สมรส และดูแลผู้ถูกรังแกด้วยความรุนแรงในครอบครัว - ขับเคลื่อนการจัดสวัสดิการแม่เลี้ยงเดี่ยวและครอบครัว - การขับเคลื่อนระบบการให้บริการคำปรึกษาเพื่อครอบครัว : Family Line เพื่อเป็นศูนย์กลางการเรียนรู้สำหรับสมาชิกในครอบครัวทุกช่วงวัยอย่างต่อเนื่อง - การขับเคลื่อนมิติสุขภาพครอบครัว/ การปรับปรุง “พระราชบัญญัติคุ้มครองผู้ถูกรังแกด้วยความรุนแรงในครอบครัว พ.ศ. 2550” / “พระราชบัญญัติส่งเสริมการพัฒนาและคุ้มครองสถาบันครอบครัว พ.ศ. 2562” และ “ร่างพระราชบัญญัติการพัฒนากิจสงเคราะห์ พ.ศ.” ให้มีความเหมาะสม

ลำดับ	ชื่อ โครงการ-กิจกรรม	งบประมาณ	พื้นที่ดำเนินการ	ผลสำเร็จและประโยชน์ที่ได้รับจากการดำเนินโครงการ
3	โครงการสร้างงาน สร้างอาชีพ สร้างรายได้ สำหรับคนทุกช่วงวัย กิจกรรม : พัฒนาทักษะอาชีพแก่สตรี และครอบครัวบางส่วนบางผู้ความยั่งยืน	121.6073	ศูนย์เรียนรู้ การพัฒนาสตรีและ ครอบครัว 8 แห่ง/ สถานคุ้มครองและ พัฒนาอาชีพ 4 แห่ง และในชุมชน	สตรีและครอบครัวบางส่วนได้รับการพัฒนาทักษะอาชีพ จำนวน 9,408 คน สำเร็จการฝึกอบรมอาชีพ จำนวน 7,894 คน มีงานทำ จำนวน 5,324 คน และมีรายได้เพิ่มขึ้นร้อยละ 10 จำนวน 4,175 คน โดยการพัฒนาทักษะอาชีพ สนับสนุนการรวมกลุ่มพัฒนาทักษะอาชีพภายในชุมชน แก่สตรีกลุ่มเสี่ยง/สตรีที่ขาด โอกาสทางการศึกษากว่างานหรือแรงงานนอกระบบ สตรี/ครอบครัวที่ประสบปัญหา ทางเศรษฐกิจ/สังคม ครอบครัวเสี่ยงเดียวประชาชนทั่วไปหรือบุคคลในครอบครัว ตามความต้องการในหลักสูตรต่าง ๆ ตลอดจนพัฒนาหลักสูตรเพื่อยกระดับอาชีพ แบบครบวงจร เพิ่มทักษะและช่องทางในการประกอบอาชีพ สร้างรายได้ให้กับ ประชาชนที่เข้ารับการอบรม
4	โครงการพัฒนาและส่งเสริมศักยภาพ เครือข่ายสู่การเป็นหุ้นส่วนในการ พัฒนาสังคม กิจกรรม : 1. เสริมสร้างความมั่นคงในชีวิต แก่สตรีและลดความเหลื่อมล้ำทางเพศ ในสังคม 2. ขับเคลื่อนงานด้านการป้องกัน และแก้ไขปัญหาการค้าประเวณี	29.2677	ส่วนกลาง และส่วนภูมิภาค 76 จังหวัด	สตรีได้รับการปฏิบัติอย่างเป็นธรรม สามารถดำรงชีวิตอย่างปลอดภัย จากความรุนแรงทุกรูปแบบ มีโอกาสเข้าถึงการพัฒนาตนเองได้เต็มศักยภาพ และเท่าเทียม ตลอดจนสังคมมีความรู้ ความเข้าใจ และยอมรับต่อเรื่องเพศภาวะ และความเสมอภาคระหว่างเพศ จำนวน 20,273 คน/ 43 องค์การ/เครือข่าย อาทิ - ขับเคลื่อนการดำเนินงานตามมาตรการป้องกันและแก้ไขปัญหาการค้าประเวณีหรือการค้า หรือการค้าทางเพศ - การจัดการกรณีการป้องกันการป้องกันและแก้ไขปัญหาการค้าประเวณีหรือการค้า ทางเพศในการกีฬา - สนับสนุนเงินอุดหนุนเครือข่ายสตรีดำเนินโครงการด้านสตรี และสนับสนุน งบประมาณให้สำนักงานพัฒนาสังคมและความมั่นคงของมนุษย์จังหวัด จัดกิจกรรม สัปดาห์สตรี และวันสตรีสากล - จัดตั้งศูนย์ส่งเสริมความเสมอภาคระหว่างเพศ (Gender Equality Center)/ ขับเคลื่อนการประกาศเจตนารมณ์ “การส่งเสริมความเสมอภาคระหว่างเพศและ ขับเคลื่อนการเลือกปฏิบัติโดยไม่เป็นธรรมระหว่างเพศ รวมทั้งจัดทำมาตรการป้องกัน และแก้ไขปัญหาการล่วงละเมิดหรือคุกคามทางเพศในการทำงาน (Sexual Harassment in Workplace) ให้กับหน่วยงานในจังหวัดรับทราบและถือปฏิบัติ - จัดกิจกรรมแลกเปลี่ยนเรียนรู้หลักการด้านความเสมอภาคระหว่างเพศและ งบประมาณที่ค้ำถึงถึงมิติเพศภาวะ/ การขับเคลื่อนการดำเนินงานตามแผนปฏิบัติ

ลำดับ	ชื่อ โครงการ-กิจกรรม	งบประมาณ	พื้นที่ดำเนินการ	ผลสำเร็จและประโยชน์ที่ได้รับจากการดำเนินโครงการ
				<p>การด้านการพัฒนาสตรี (พ.ศ. 2566 – 2570) และปรับปรุง “พระราชบัญญัติความเท่าเทียมระหว่างเพศ พ.ศ. 2558” และ “ร่างกฎหมายรับรองเพศ” ให้มีความเหมาะสม เป็นต้น</p> <p>- จัดกิจกรรมเสริมสร้างความรู้และการตระหนักรู้เกี่ยวกับขบวนการค้ามนุษย์และค่าประเวณี สถานการณ์การค้าประเวณีในปัจจุบัน แนวทางการป้องกันการถูกล่อลวงสู่กระบวนการค้าประเวณี การช่วยเหลือและประสานส่งต่อผู้เสียหายจากการค้าประเวณี และการสร้างเครือข่ายเฝ้าระวังในพื้นที่ ผ่านกลไกคณะกรรมการคุ้มครองและพัฒนาอาชีพประจำจังหวัด (ก.ค.อ. จังหวัด)</p>
5	โครงการจัดสวัสดิการการเงินสงเคราะห์สำหรับกลุ่มประชากร กิจกรรม : สงเคราะห์ช่วยเหลือสตรีหรือครอบครัวที่ประสบปัญหาทางสังคม	24.5200	ศูนย์เรียนรู้การพัฒนาสตรีและการครอบครัว 8 แห่ง/สถานคุ้มครองและพัฒนาอาชีพ 4 แห่ง	<p>สตรีและบุคคลในครอบครัวที่ประสบปัญหาทางสังคม ยากจน รายได้น้อย และประสบปัญหาความเดือดร้อน ได้รับการคุ้มครองและสวัสดิการตามระเบียบหรือเกณฑ์ที่กำหนด จำนวน 5,258 คน โดยการสนับสนุนเงินอุดหนุนเงินสงเคราะห์ครอบครัว (วงเงินในการช่วยเหลือไม่เกินครั้งละ 3,000 บาทต่อครอบครัวและไม่เกิน 3 ครั้ง/ครอบครัว/ปีงบประมาณ)</p>
6	โครงการส่งเสริมคุณธรรม ด้านทุจริต ให้เป็นองค์กรโปร่งใสอย่างมีคุณภาพ กิจกรรม : ส่งเสริมและพัฒนาองค์กรด้านคุณธรรมและความโปร่งใส	0.5580	ส่วนกลาง	<p>บุคลากรได้รับการพัฒนาศักยภาพ ปลุกจิตสำนึกและสร้างค่านิยมเกี่ยวกับการป้องกันทุจริต คุณธรรม จริยธรรมในการปฏิบัติหน้าที่ราชการ จำนวน 91 คน โดยการจัดประชุมเชิงปฏิบัติการยกระดับการป้องกันการทุจริตและส่งเสริมคุณธรรม จริยธรรมของกรมกิจการสตรีและสถาบันครอบครัว เพื่อปลูกจิตสำนึกและสร้างค่านิยมเกี่ยวกับการป้องกันการทุจริต รวมถึงตระหนักรู้เรื่องคุณธรรมจริยธรรมในการปฏิบัติหน้าที่ราชการ</p>

คำชี้แจง : ให้หน่วยรับงบประมาณยกตัวอย่างการดำเนินการเป็นงบประมาณ พ.ศ. 2567-2568 และเห็นว่า เป็นโครงการสำคัญที่ควรนำเสนอ

3.2 ปัญหา อุปสรรค และแนวทางแก้ไข (ข้อมูลปีงบประมาณ 2567-2568)

ลำดับ	ปัญหา-อุปสรรค	แนวทางแก้ไข
ด้านการใช้จ่ายงบประมาณ		
1	งบประมาณมีเงินไม่พอในการเบิกจ่าย อาทิ เงินอุดหนุนเงินสงเคราะห์ครอบครัว การพิจารณาให้การช่วยเหลือฯ ตามระเบียบ สค. ว่าด้วยการช่วยเหลือสตรีและครอบครัวที่ประสบปัญหาทางสังคม พ.ศ. 2560 กำหนดให้คณะกรรมการคณะกรรมการกำกับดูแลการช่วยเหลือผู้ประสบปัญหาทางสังคม (One Home) เป็นผู้พิจารณาการช่วยเหลือ ซึ่งกระบวนการนี้จะต้องใช้เวลาในการพิจารณา, เงินอุดหนุนสำหรับการฝึกอบรมอาชีพ ต้องผ่านการฝึกอบรมก่อนถึงจะสามารถเบิกจ่ายได้ เป็นต้น ส่งผลให้เกิดความล่าช้า	มีการประชุมชี้แจงแนวทางการดำเนินงานเพื่อให้การพิจารณาให้การช่วยเหลือฯ เป็นไปในทิศทางเดียวกัน การเก็บข้อมูล และเร่งตรวจสอบข้อมูล
ด้านการดำเนินงาน		
1	การขับเคลื่อนงานด้านสตรี ครอบครัวและความเสมอภาคระหว่างเพศ เป็นประเด็นปัญหาที่มีความซับซ้อน เกี่ยวข้องกับค่านิยม ความเชื่อ พฤติกรรม และความสัมพันธ์ระหว่างคน จึงไม่สามารถสร้างการเปลี่ยนแปลงทำให้เห็นผลได้อย่างเป็นรูปธรรมภายในระยะเวลาสั้นๆ ซึ่งต้องประกอบไปด้วยปัจจัยหลายด้าน จำเป็นต้องใช้ระยะเวลาในการปรับเปลี่ยนค่านิยม ความเชื่อของคนในสังคม	<ul style="list-style-type: none"> - รับฟังความเห็นและความต้องการจากผู้รับบริการและหน่วยงานภายนอกที่เกี่ยวข้อง รวมถึงสถานการณ์สตรีและครอบครัว ปัญหาอุปสรรคเพื่อนำมาใช้ประกอบการวางแผนการดำเนินงาน - ปรับแนวคิดและรูปแบบการทำงานใหม่ โดยให้หน่วยงานมุ่งเน้นการสร้างหุ้นส่วนการทำงาน ปรับบทบาทจากลงมือทำเองเป็นประสานเชื่อมโยง กำกับติดตามหน่วยงานที่เกี่ยวข้องมาร่วมขับเคลื่อนเพื่อปิดช่องว่างและข้อจำกัดของหน่วยงาน - ประชาสัมพันธ์ สร้างความรู้ ความเข้าใจเกี่ยวกับค่านิยม ความเชื่อ เรื่องความเสมอภาคระหว่างเพศ
2	ประชาชนส่วนใหญ่ไม่ยอมรับว่าครอบครัวมีปัญหาด้านความรุนแรงในครอบครัว จึงไม่เข้าร่วมกิจกรรมและทำให้เกิดความยากลำบากในการสรรหากลุ่มเป้าหมายเพื่อเข้าร่วมโครงการ	เปิดกว้างในการรอบการจัดกิจกรรม/โครงการให้มีความหลากหลาย ทันสมัยมากขึ้น ไม่เฉพาะเจาะจงว่าเป็นเรื่องความรุนแรง แต่แผ่กระจายในการทำกิจกรรม รวมถึงการพัฒนาสื่อประชาสัมพันธ์ให้ความน่าสนใจ และเข้าถึงง่าย
3	งบประมาณที่จำกัดส่งผลให้การดำเนินนโยบายบางอย่างไม่สามารถบรรลุเป้าหมายได้อย่างเต็มที่ โดยเฉพาะกิจกรรมที่ดำเนินการในพื้นที่ อาทิ การส่งเสริมและพัฒนาครอบครัวในชุมชน เงินอุดหนุน เป็นต้น	มีการบูรณาการการทำงานร่วมกับหน่วยงานภาครัฐ เอกชน ชุมชนและองค์กรอื่น ๆ ทั้งในเรื่องงบประมาณ บุคลากร สถานที่ อุปกรณ์และการประชาสัมพันธ์ต่าง ๆ

6. การดำเนินการตามข้อสังเกตของคณะกรรมการการวิสามัญพิจารณาศึกษาร่างพระราชบัญญัติ
งบประมาณ รายจ่ายประจำปีงบประมาณ พ.ศ. 2568 วุฒิสภา

(แบบ สว.69-04 (กรม/หน่วยงาน))

**การดำเนินการตามข้อสังเกตของคณะกรรมการการวิสามัญพิจารณาศึกษา
ร่างพระราชบัญญัติงบประมาณรายจ่ายประจำปีงบประมาณ พ.ศ. 2568 วุฒิสภา**

.....

กรมกิจการสตรีและสถาบันครอบครัว

ประเด็นข้อสังเกต	การดำเนินการ
<p>1. ควรสร้างโมเดลครอบครัวต้นแบบแล้วประชาสัมพันธ์ให้ประชาชนทราบอย่างทั่วถึง เพื่อสร้างจิตสำนึก ค่านิยม การตระหนักรู้ถึงสิทธิและหน้าที่ ความสัมพันธ์ที่เหมาะสมในครอบครัว และลดปัญหาความขัดแย้งในครอบครัว</p>	<p>เนื่องจากแต่ละครอบครัวมีลักษณะ บริบท และความต้องการที่แตกต่างกัน จึงทำให้การพัฒนาโมเดลครอบครัวต้นแบบควรได้รับการพิจารณาอย่างรอบคอบ เนื่องจากบริบทที่หลากหลายของแต่ละครอบครัว ซึ่งการมีลักษณะครอบครัวต้นแบบของไทยและประชาสัมพันธ์ให้ประชาชนได้รับรู้ อาจทำให้ครอบครัวไทย และสมาชิกครอบครัวแต่ละคนเห็นแนวทางที่ชัดเจนในการสร้างความสัมพันธ์ที่ดีในครอบครัว มีความเข้าใจบทบาทหน้าที่ของตนเองและผู้อื่น และเป็นการเสริมแรงให้สมาชิกครอบครัวได้พัฒนาคุณภาพความสัมพันธ์ ซึ่งสามารถช่วยลดปัญหาความขัดแย้งในครอบครัวได้ แต่การสร้างและประชาสัมพันธ์โมเดลครอบครัวต้นแบบ ก็อาจส่งผลในเชิงลบโดยเป็นการสร้างมาตรฐานที่ทำให้เกิดความคาดหวังต่อกันและกันระหว่างสมาชิกในครอบครัว และเป็นความคาดหวังที่ไม่อยู่บนพื้นฐานความเป็นจริงของครอบครัวที่มีบริบทแตกต่างกัน ทั้งองค์ประกอบของครอบครัว ประเภทครอบครัว ระดับการศึกษา ความพร้อมทางเศรษฐกิจ และวัฒนธรรมที่แตกต่างกันในแต่ละครอบครัว ฯลฯ นอกจากนี้ ยังมีความหลากหลายของสถานการณ์ชีวิตและปัญหาที่แต่ละครอบครัวเผชิญอยู่ในขณะนั้น ๆ ด้วย</p> <p>ด้วยความตระหนักถึงข้อควรระวังข้างต้น กรมกิจการสตรีและสถาบันครอบครัว จึงไม่ได้พัฒนาโมเดลครอบครัวต้นแบบที่จะถูกมองเป็นมาตรฐานเดียว แต่ได้ให้ความสำคัญต่อการส่งเสริม ให้ความรู้ เพิ่มทักษะ และสร้างภูมิคุ้มกันของสมาชิกครอบครัวทุกช่วงวัย ซึ่งอยู่ในครอบครัวที่มีความแตกต่างหลากหลาย เพื่อให้ครอบครัวนำไปเป็นแนวทางสำหรับปรับใช้ ภายใต้เงื่อนไขของของครอบครัวและบุคลิกของสมาชิกครอบครัวที่แตกต่างกัน โดยมีการพัฒนาหลักสูตรโรงเรียนครอบครัว 5 หลักสูตร ได้แก่ 1) หลักสูตรเตรียมความพร้อมก่อนมีครอบครัวหรือก่อนใช้ชีวิตคู่ 2) หลักสูตรเตรียมความพร้อมครอบครัวตั้งครรภ์หรือพ่อแม่มีใหม่ 3) หลักสูตรเตรียมความพร้อมครอบครัวที่มีลูกวัยรุ่น 4) หลักสูตรเตรียมความพร้อมครอบครัวที่มีผู้สูงอายุ และ 5) เตรียมความพร้อมครอบครัวสำหรับการรับมือในสถานการณ์ต่าง ๆ โดยได้สนับสนุนงบประมาณในระดับพื้นที่ให้แก่ศูนย์พัฒนาครอบครัวในชุมชน (ศพค.) ซึ่งเป็นกลไกหลักในการจัดกิจกรรมเสริมสร้างความเข้มแข็งให้ครอบครัวครอบคลุม 76 จังหวัด การจัดทำองค์ความรู้สำหรับครอบครัวทุกช่วงวัย ในรูปแบบ E-Book เผยแพร่บนเว็บไซต์ www.เพื่อนครอบครัว.com พร้อมทั้งมีบริการให้คำปรึกษาสำหรับสมาชิกครอบครัวผ่านการ</p>

ประเด็นข้อสังเกต	การดำเนินการ
	<p>ตั้งกระทู้ถามตอบในระบบ Web Application ผ่าน 2 ช่องทาง คือ Line เพื่อนครอบครัว และ www.เพื่อนครอบครัว.com โดยมีผู้เชี่ยวชาญจากภาคีเครือข่าย เช่น กรมสุขภาพจิต และกรมอนามัย กระทรวงสาธารณสุข กรมการจัดหางาน กระทรวงแรงงาน คณะสังคมสงเคราะห์ศาสตร์ มหาวิทยาลัยธรรมศาสตร์ มหาวิทยาลัยมหาจุฬาลงกรณราชวิทยาลัย มูลนิธิส่งเสริมความเสมอภาคทางสังคม สถาบันส่งเสริมบทบาทพ่อแม่เพื่อสังคม สถาบันเด็กและเยาวชนแห่งประเทศไทย สมาคมจิตวิทยาการศึกษา สมาคมบัณฑิตสตรีทางกฎหมายแห่งประเทศไทยในพระบรมราชินูปถัมภ์ และเจ้าหน้าที่กรมกิจการสตรีและสถาบันครอบครัว ฯลฯ ร่วมให้คำปรึกษาในประเด็นที่เฉพาะเจาะจงตามความต้องการของผู้รับคำปรึกษา ได้แก่ ความรุนแรงในครอบครัว กฎหมายด้านครอบครัว ศูนย์บริการแม่เลี้ยงเดี่ยว การเลี้ยงดูเด็กและวัยรุ่น สารพันปัญหาครอบครัว ความทุกข์ทางเพศและถูกเลือกปฏิบัติด้วยเหตุแห่งเพศ Talk with Teen เพื่อนที่ไว้ใจ หางาน และแก้หนี้</p> <p>นอกจากนี้ กรมกิจการสตรีและสถาบันครอบครัว ยังได้สนับสนุนให้ครอบครัวทำกิจกรรมร่วมกันในวันสำคัญของครอบครัว โดยการจัดกิจกรรมวันแห่งครอบครัวระดับจังหวัด รวมถึงสนับสนุนการคัดเลือกครอบครัวร่วมเย็นเป็นประจำทุกปี จังหวัดละ 3 ครอบครัว ตามหลักเกณฑ์ที่กำหนด โดยเสนอต่อคณะกรรมการส่งเสริมและพัฒนาครอบครัวจังหวัดพิจารณา เพื่อเป็นกำลังใจให้ครอบครัวที่ได้รับรางวัล และเป็นการสร้างแรงบันดาลใจให้ครอบครัวอื่น ๆ ได้เรียนรู้ข้อคิดในการสร้างความเข้มแข็งของครอบครัวจากครอบครัวที่ได้รับรางวัล และเป็นเหมือนต้นแบบที่มีชีวิตและเลียนแบบได้</p>